

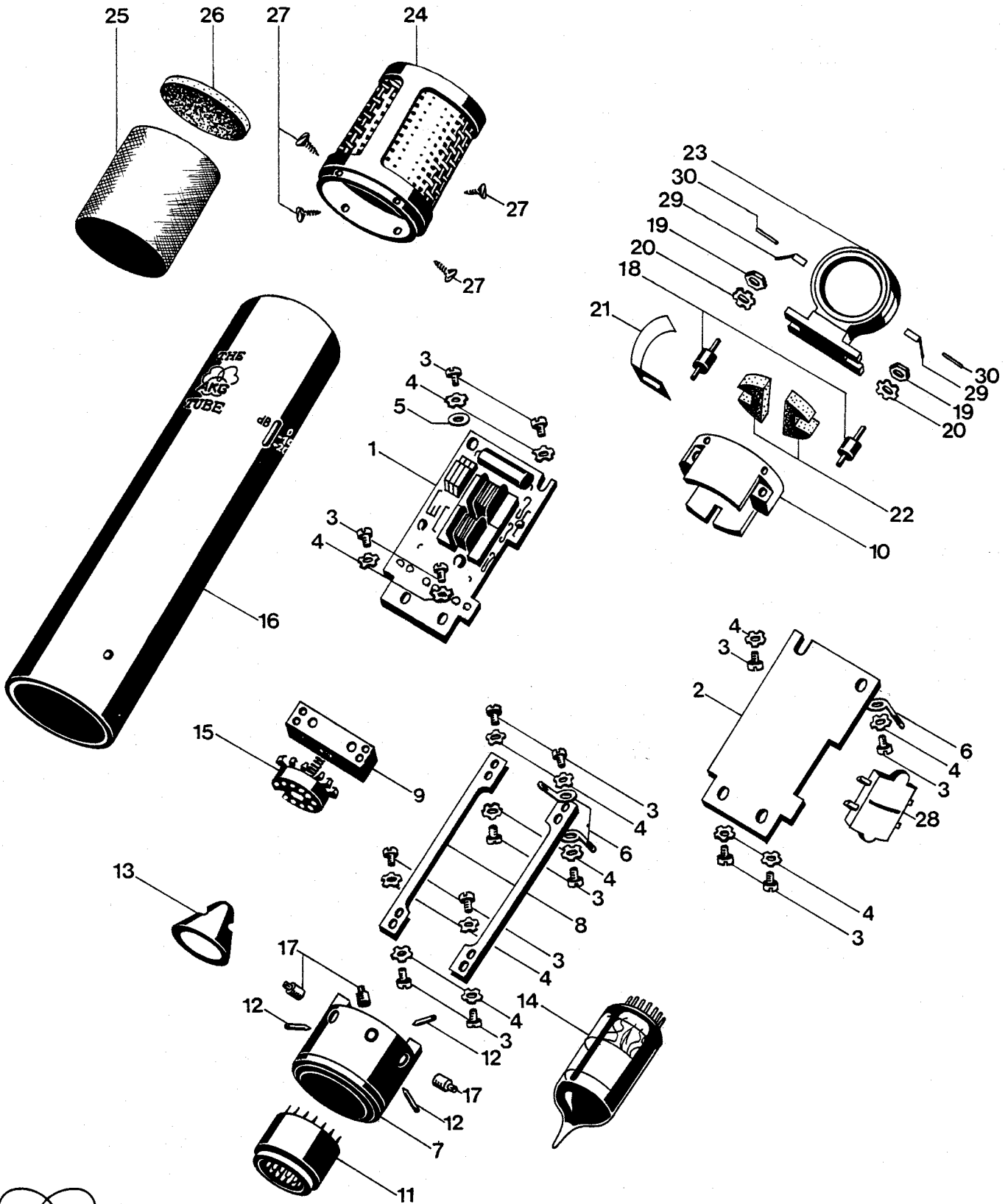
AKG

ACOUSTICS

SERVICE

THE TUBE

2221 Z 0002

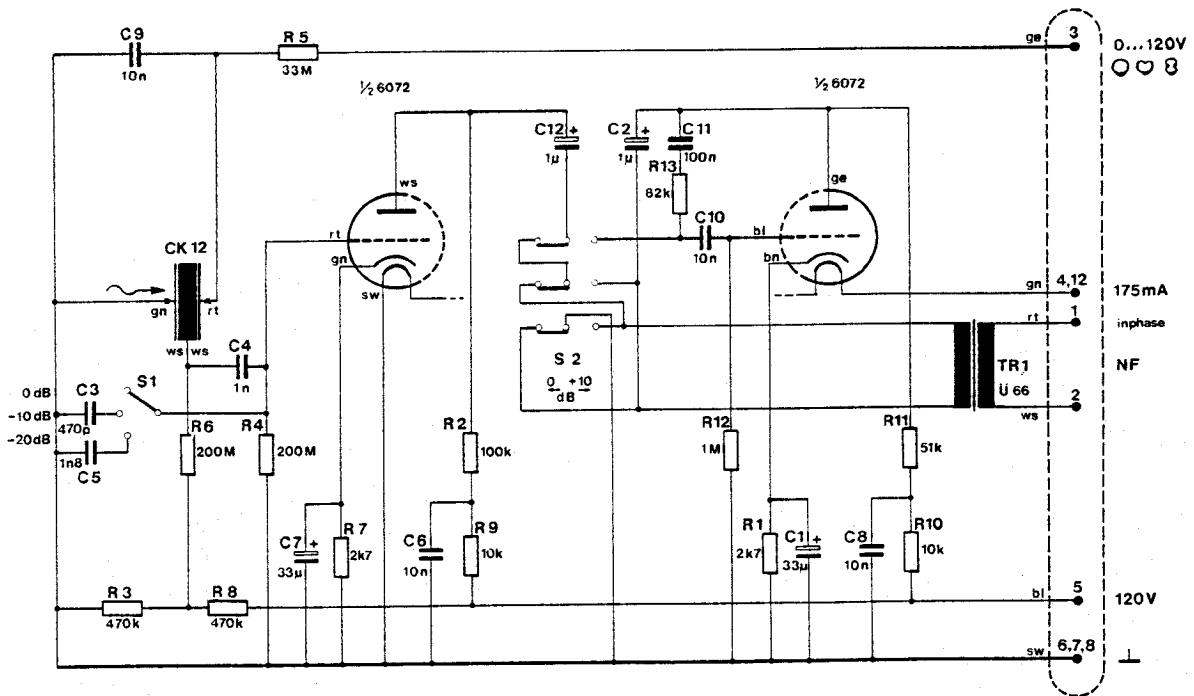


Technische Änderungen vorbehalten
We reserve the right to make technical alterations

ETL 3-14
11/1991

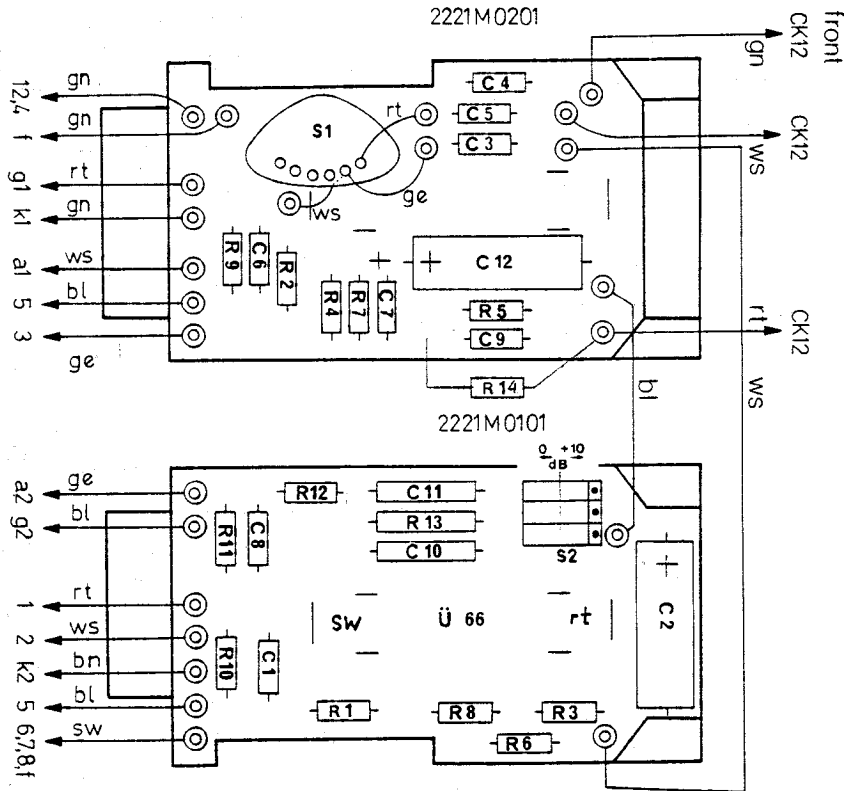
Schaltung

Circuit Diagram



Bestückungsplan

Component locations

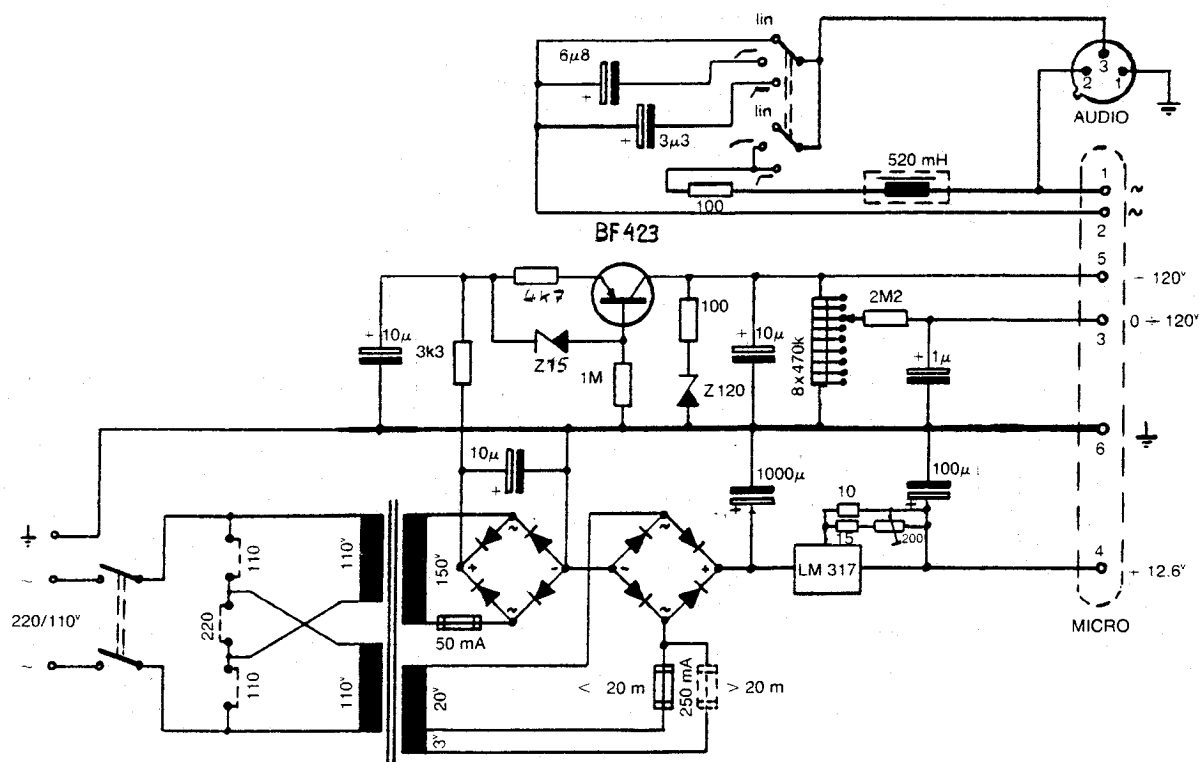


Meßpunkte — Test points

Meßpunkt testpoint	Meßwert value	Farbe colour	Meßpunkt testpoint	Meßwert value	Farbe colour
a 1	70 V	ws	a 2	80 V	ge
g 1	—	rt	g 2	0 V	bl
k 1	1,3 V	gn	k 2	1,8 V	bn
4, 12, f 1	12,2 V	gn	6, 7, 8, f 2	0 V	sw
5	120 V	bl	3	0...120 V	ge*)

Meßwerte sind Gleichspannung +/-5%
Values mean dc-voltage +/-5%

*) Innenwiderstand des Voltmeters größer 10 MOhm
Impedance of voltmeter greater than 10 MOhms



1 M = $10^3k = 10^6$ Ohm — ohms

1 p = $10^{-3}n = 10^{-6} \mu = 10^{-12}$ Farad — farad

Zerlegen des Mikrofons

Drehen Sie die drei Schrauben (17) am Unterteil des Hüllrohres (16) im Uhrzeigersinn nach innen. Halten Sie das Mikrophon an der Gitterkappe (24) und ziehen Sie das Hüllrohr (16) ab. Die Gitterkappe (24) ist mit vier Schrauben (27) am Mikrophonrahmen befestigt.

Beim Zusammenbau achten Sie auf guten Kontakt zwischen Kontaktfeder (21) und Innengitter (25). Schlechter Kontakt führt zu erhöhter Empfindlichkeit gegen Störfelder (Brumm).

Disassembling the microphone

Turn 3 screws (17) clockwise into the mic body. These screws are located on the lower side of the casing tube (16). Pull the casing tube (16) from the mic body while holding the grip cap (24). The grid cap is fastened to the mic body via 4 screws (27).

When assembling the microphone take care of good contact between inner grid (25) and contact spring (21). Bad contact increases sensitivity against hum and stray fields.

Farbcode

sw	schwarz
bn	braun
rt	rot
or	orange
ge	gelb
gn	grün
bl	blau
vi	violett
gr	grau
ws	weiß

Colour code

black
brown
red
orange
yellow
green
blue
violet
grey
white

Code en couleur

noir
brun
rouge
orange
jaune
vert
bleu
violet
sombre
blanc